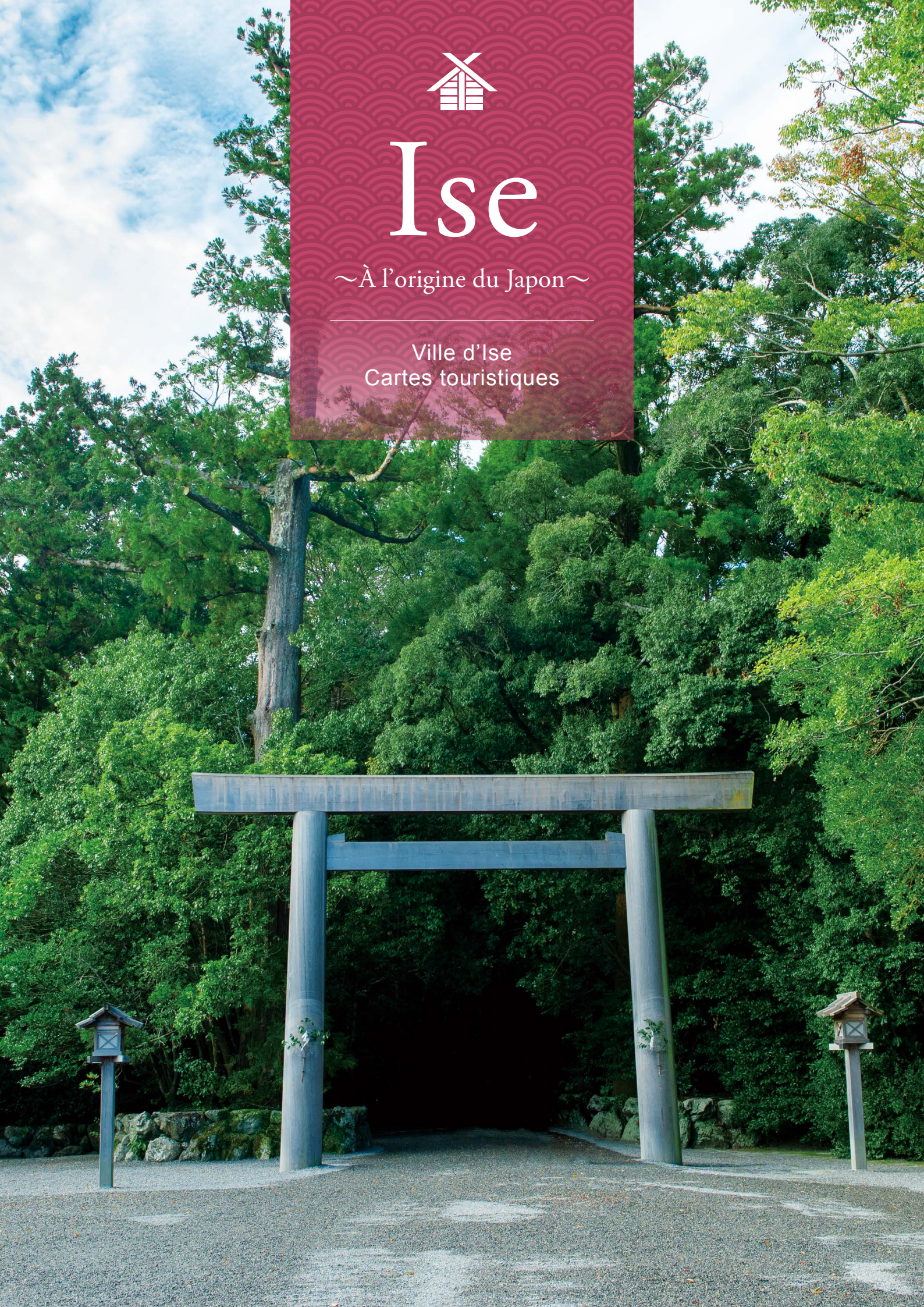




# Ise

~ À l'origine du Japon ~

Ville d'Ise  
Cartes touristiques



Bienvenu à Ise

## Ise, ville d'histoire et de mythologie

Située au milieu de l'archipel japonais, la ville d'Ise bénéficie d'une nature généreuse et de savoureuses récoltes locales. Elle abrite le célèbre sanctuaire d'Ise, considéré comme le "berceau du cœur des Japonais". Elle est empreinte de mythologie. Depuis très longtemps, Ise est un véritable carrefour où se croisent les pèlerins de tout le pays. Elle a été le point de départ de différents éléments culturels profondément liés à la spiritualité des Japonais. Aujourd'hui encore, Ise accueille 8 millions de visiteurs par an et demeure l'origine du Japon.

Prier les divinités pour la paix.  
La terre sacrée des Japonais  
depuis plus de 2000 ans.

Le *shōgū*, le sanctuaire principal

### Le sanctuaire d'Ise, *naikū* (Kōtai Jingū)

Pour les Japonais qui cultivent le riz depuis les temps mythiques les terres fertiles, la pluie, et surtout les doux rayons du soleil sont indispensables à leur vie. La divinité célébrée dans le *naikū* du sanctuaire d'Ise est comparée au soleil, source de vie. Son nom est Amaterasu Ōmikami. Elle est la plus haute divinité du shintoïsme. Déesse ancestrale de la famille impériale, qui perdure depuis plus de 120 générations, elle protège également tout le peuple Japonais. Depuis plus de 2000 ans, les habitants de l'archipel prient pour une bonne récolte de riz, une vie paisible et la stabilité du pays. Le *naikū* est un espace sacré de prières. (guide détaillé du secteur p.12)



Aire de purification de la fleuve Isuzu (Isuzugawa mitarashi)



Mishine-no-mikura



Pont Kazahi no Minomiya



Tous les jours depuis  
1500 ans, sans exception,  
on prie pour remercier  
la nature de ses  
bienfaits.

Shōgū, le sanctuaire principal

## Le cœur des Japonais vit dans le shintō

### À la source, déférence et reconnaissance envers la nature

Le shintoïsme est une religion propre au Japon, héritée depuis l'Antiquité. C'est également un mode de pensée, une manière de vivre, qui s'est développé au quotidien. Il n'y a pas de dieu unique, de doctrine, ou de livre sacré. L'idée étant que la nature, ses phénomènes et les ancêtres abritent des divinités. À l'origine, il y a la perception de la relation entre l'homme et la nature dans l'Antiquité : déférence et reconnaissance.

### La rudesse de la nature est aussi une manifestation divine

Les divinités en lien avec la nature ne sont pas toujours paisibles. Le soleil aide au développement de la vie, mais par moments, il cause sécheresse et famine. Même la mer, à l'origine de la vie sur Terre, peut se déchaîner et engendrer des catastrophes comme les tsunamis. Les Japonais acceptent ces phénomènes comme étant une manifestation violente des divinités. Ils organisent des *matsuris* (festivals) pour célébrer ces derniers dans l'espérance d'une vie meilleure.

### "8 millions de divinités" (*Yaoyorozu no kami*) veillent sur le Japon

Dans la religion shintō, certaines divinités règnent sur la nature, d'autres dirigent la vie courante, le travail, ou sont à l'origine du pays. Les divinités sont très nombreuses. Par ailleurs, les hommes remarquables, ayant beaucoup œuvré pour le pays ou leur région, sont aussi vénérés dans le culte des ancêtres afin qu'ils veillent sur les descendants. L'expression "8 millions de divinités" (*yaoyorozu no kami*) traduit cette notion de multitude de dieux japonais.

### On prie au sanctuaire après s'être purifié le corps et l'esprit

Les nombreux sanctuaires du Japon sont autant de lieux pour célébrer individuellement les divinités. Ce sont des espaces essentiels à la religion, où les croyants peuvent prier et exprimer leur reconnaissance. Les divinités viennent dans les *yorishiro*, tels les miroirs, les sabres, les pierres, les arbres ou les cascades. Ils n'aiment pas ce qui est impur. C'est pourquoi les sanctuaires sont délimités par des *torii*, barrières délimitant l'espace sacré de celui des humains. À l'entrée du sanctuaire, avant de pénétrer dans le territoire des dieux, les visiteurs se purifient la bouche et les mains à l'eau.

## Le sanctuaire d'Ise *gekū* (Toyo'uke Daijingū)

Le *gekū* du sanctuaire d'Ise vénère Toyo'uke no Ōmikami la divinité de la nourriture et de la production, appelée pour superviser les repas d'Amaterasu Ōmikami. Dans le *gekū*, une cérémonie d'offrande de nourriture a lieu deux fois par jour. Parmi les offrandes, il y a du riz, de la bonite séchée, du poisson, des algues, des légumes, des fruits, du sel, de l'eau et du saké. Tous les aliments et les contenants ont été spécialement produits pour les dieux. Les plats sont cuisinés avec un feu particulier et d'une eau pure d'un puits. Ce rituel a commencé il y a environ 1500 ans à la construction du *gekū*. Depuis, il a toujours été poursuivi sans jamais s'arrêter, même lors des guerres ou de catastrophes naturelles. On prie pour remercier la nature et ses bienfaits et pour un futur heureux.

(guide détaillé du secteur p.14)



Shōden et Kodenchi



Le deuxième torii



Le Shinnomihashira ōiya du Kodenchi

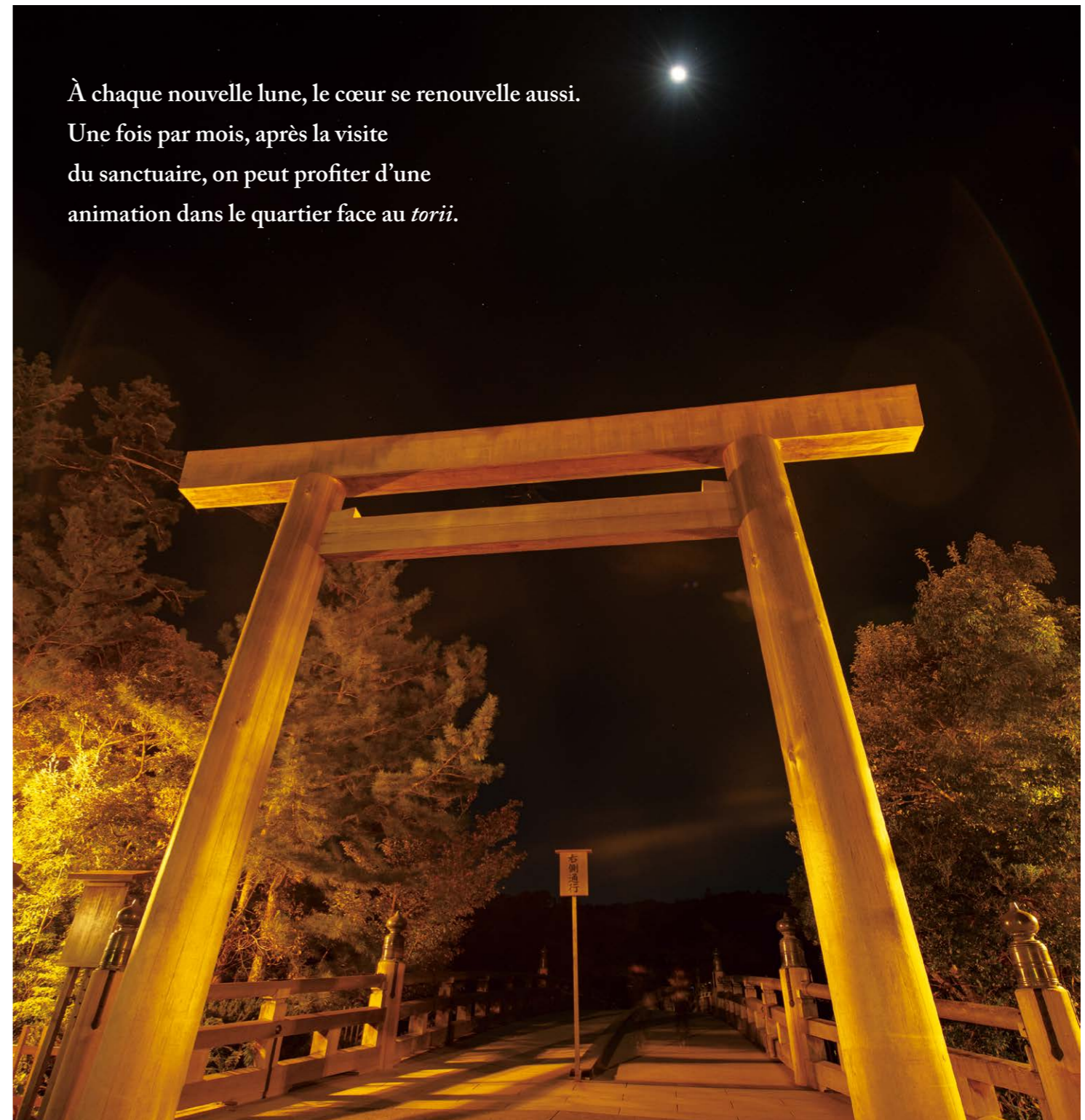


L'objectif du *tokowaka* : la fraîcheur éternelle.  
Depuis 1300 ans, la pratique du sucès et de  
renouvellement a été poursuivie.

Offrande pour le *Shikinen sengû* au *naikû*

### *Shikinen sengû*

Au sanctuaire d'Ise, une fois tous les vingt ans, a lieu le *Shikinen sengû* : le déménagement des divinités. Le sanctuaire et le mobilier sont entièrement reconstruits en suivant des techniques traditionnelles. En préservant le *tokowaka*, l'apparence d'une éternelle fraîcheur en tout temps, c'est la pérennité des dieux, des hommes et du pays que l'on souhaite. Jusqu'à la date du déménagement, *matsuri* et événements se succèdent. La cérémonie où le bois de cyprès du Japon est transporté dans le sanctuaire, l'*okihiki gyôji*, est un événement très festif animé principalement par les habitants d'Ise. De nombreux cyprès sont nécessaires pour reconstruire un sanctuaire. Pour remplacer ceux qui ont été coupés, de jeunes arbres sont plantés. Quant aux matériaux de l'ancien sanctuaire, ils sont réutilisés dans tous les sanctuaires du Japon. Le *Shikinen sengû* est une fête de la renaissance du bois qui reflète bien l'état d'esprit des Japonais qui ont toujours vécu à son contact.



À chaque nouvelle lune, le cœur se renouvelle aussi.  
Une fois par mois, après la visite  
du sanctuaire, on peut profiter d'une  
animation dans le quartier face au *torii*.

### *Tsuitachi mairi*

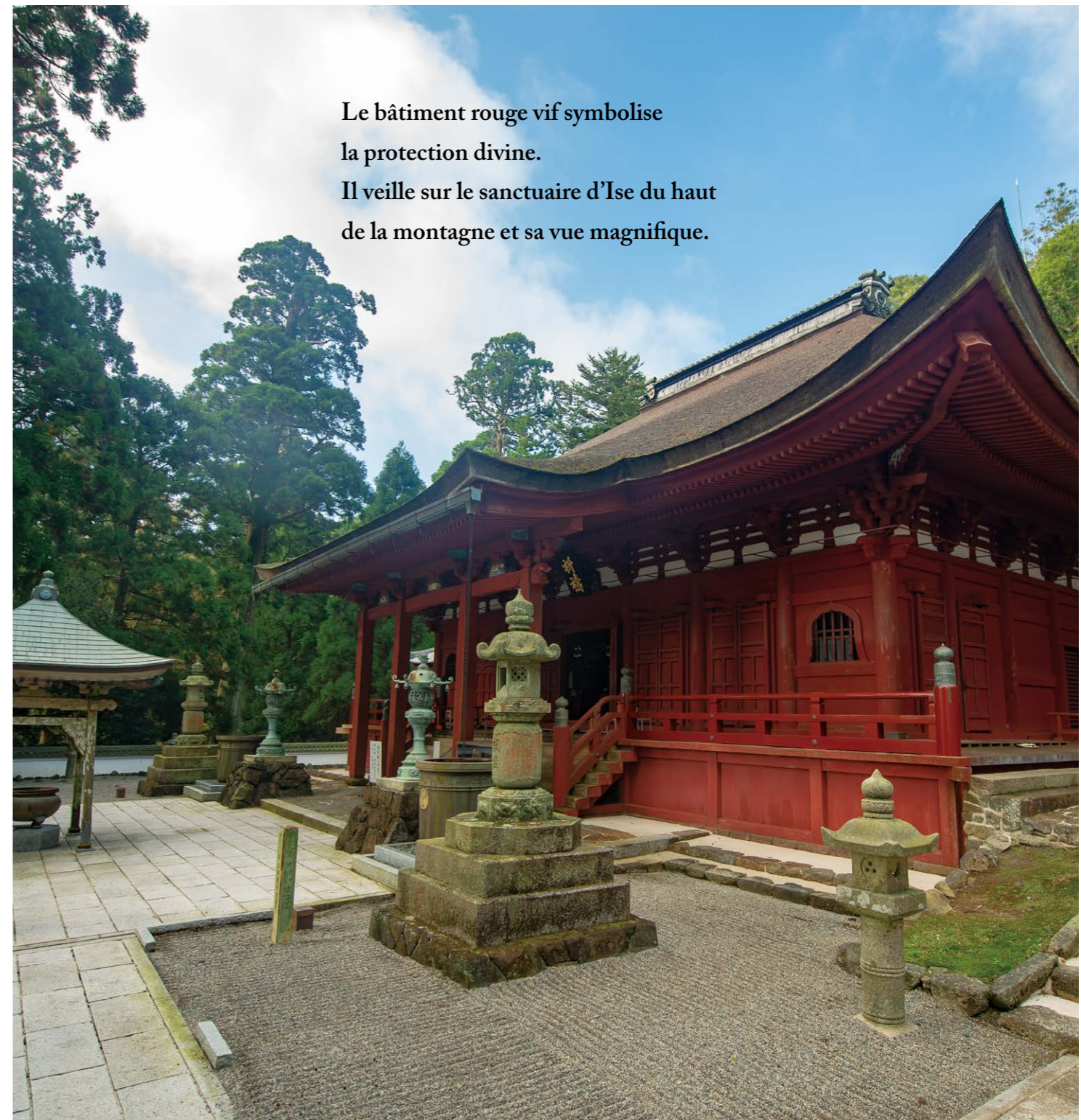
À Ise, le *tsuitachi mairi* est une coutume qui consiste à aller prier tôt le matin au sanctuaire, tous les premiers du mois. On remercie les divinités d'avoir permis de passer un mois sans difficulté et on prie pour que le mois à venir se déroule bien. Cette habitude qui a commencé il y a très longtemps par les ancêtres perdure et de nombreux visiteurs affluent pour commencer un nouveau mois avec un cœur pur. Dès l'aube, de nombreuses boutiques sont ouvertes pour accueillir toutes ces pèlerins dans la rue Okageyokochô, au centre du Oharai-machi qui fait face au *torii* du *naikû*. Certaines pâtisseries et gâteaux de riz ne sont vendus que ce jour-là. On y trouve également de la bouillie de riz. Cette activité est une fête en soi. On sent un quartier, qui a toujours vécu à côté du sanctuaire d'Ise et qui possède un véritable sens de l'accueil.



Deux rochers émergent de la mer,  
où les voyageurs d'autrefois venaient se purifier.  
La grosse corde est une barrière protectrice  
qui relie les deux époux.



Le bâtiment rouge vif symbolise  
la protection divine.  
Il veille sur le sanctuaire d'Ise du haut  
de la montagne et sa vue magnifique.



### Sanctuaire Futami Okitama, Meotoiwa (“Rochers mariés”)

Autrefois, les voyageurs se purifiaient le corps dans la mer à Futamiura avant de se rendre au sanctuaire d'Ise. Le sanctuaire Futami Okitama, situé à l'est de la côte, vénère la divinité Sarutahiko no Ōkami, qui oriente les événements dans une bonne direction. Par ailleurs, le paysage de Futamiura paraît encore plus sacré par la présence du Meotoiwa (le “Rochers mariés”) : deux rochers, un grand et un petit, reliés par cinq *shimenawa*, cordes sacrées torsadées, de 10 cm de diamètre et 35 mètres de long chacune. Ces deux rochers symbolisent l'entente dans le couple. Ils ont aussi le rôle de *torii* des pierres sacrées, *okitama shinseki*, présentes au large. Le spectacle du soleil qui se lève entre les Rochers mariés, un mois avant et après le solstice d'été, est merveilleux. La statue de Futami Kaeru, “La grenouille de Futami”, au service de Sarutahiko no Ōkami, veille sur la plage.  
(guide détaillé du secteur en p.18)



### Asamadake

Selon une science ancienne japonaise, l'*Onmyōdō*, le nord-est, appelé *ushitora* (“bœuf-tigre”), est une direction où entrent et sortent les mauvaises choses. Le temple Kongō shōji d'Asamadake se situe au nord-est du sanctuaire d'Ise. Considéré comme le temple protecteur de ce dernier, les pèlerins ont coutume de s'y rendre après avoir visité le sanctuaire d'Ise. Le bâtiment principal de couleur rouge, ainsi que le pont Taiko, sont remarquables au milieu des arbres de la forêt. Par ailleurs, le point de vue panoramique situé au sommet de la montagne offre un spectacle magnifique sur la baie d'Ise. Par beau temps, on aperçoit le Mont Fuji. Le point de vue et le temple se trouvant à 555 mètres d'altitude, s'y rendre en empruntant le chemin de randonnée est intéressant. Pour prouver son ascension, il est possible d'envoyer une carte postale de “la boîte postale du ciel” du point de vue panoramique.  
(guide détaillé du secteur en p.20)



Découvrez ces merveilles en vous baladant en ville !

# Les délicieux souvenirs et spécialités d'Ise



La sauce noire imprègne les grosses nouilles !

La "soul food" des habitants d'Ise  
**Nouilles Ise udon**  
La sauce noire à base de sauce soja *tamari* et de bouillon est marquante. Récemment, d'autres variantes ont vu le jour tel que les nouilles Ise *udon* froides.

Un plat régional inventé par les pêcheurs

## Tekonezushi

Un plat traditionnel préparé à l'origine sur les bateaux de pêche. Il s'agit de filets de bonite fraîchement pêchées, marinés dans la sauce soja et mélangés à la main à du riz vinaigré.



Il existe du Tekonezushi avec d'autres poissons, au thon par exemple.

Profitez de tous ces produits typiques d'Ise, qui bénéficient de sa généreuse nature et de son histoire, tels que les mets à base fruits de mer extra frais et les objets d'artisanat traditionnel chaleureux.

De jolis objets dans un design moderne avec une variété de couleurs.



Textile traditionnel de la région d'Ise  
**Le coton d'Ise**

Autrefois distribué à travers tout le Japon par les marchands de la région, le coton d'Ise au toucher doux, aux couleurs et aux motifs de style traditionnel est apprécié.



Du bois de lilas d'été et de Chishanoki sont utilisés !

Le toucher chaleureux du bois  
**Les jouets d'Ise**

Les jouets tels que les bilboquets et les yoyos aux couleurs vives sont des souvenirs populaires d'Ise.

À déguster sur place ou à offrir en cadeau ?

## Ise des gourmets

Voici les plats que les gourmets doivent absolument déguster à Ise : nouilles Ise *udon*, *Tekonezushi* ou encore les fruits de mer. On ne sait pas par quel plat commencer !

Aliments produits à Ise Shima et l'eau des fleuves Isuzugawa et Miyagawa sont utilisés.

Les gâteaux typiques appréciés dans la région

### Panjū

Un gâteau cuit qui se situe entre le pain et la brioche farcie. Créé en 1901, il en existe farcis à la pâte de haricot mais aussi au thé matcha.



Née de la cuisine familiale  
**Le poulet frit à la sauce sucrée**

La sauce sucrée reprend la sauce soja *tamari* utilisée pour les nouilles Ise *udon*. Ce plat réalisé avec du poulet originaire d'Ise a un goût fort et moelleux en bouche.



Les boulettes dont raffolent les habitants d'Ise

### Mitsudango

De moelleuses boulettes de pâte de riz avec un sirop au goût nostalgique. Il existe deux sortes de sirop : sucre de canne et sucre *wasanbon* un peu plus acide.



À l'origine, la gratitude envers la nourriture  
**Spécialité du gekū, le bol Mikedon**

De nombreux restaurants proposent des plats sous forme de bol "don". Le *Don-donbi*, reproduit le feu *dondobi*, brûlé le soir du 31 décembre ou encore le *Isechadon* de Daurade.



Les produits représentatifs d'Ise Shima

### La langouste

Un délice à déguster de l'automne à l'hiver à Ise Shima. La langouste peut être préparée en *ikezukuri*, encore vivante, grillée ou cuite à la vapeur, à la japonaise ou à l'occidentale. Elle offre de multiples possibilités.



Un plat d'offrande au sanctuaire

### L'abalone

Un produit de luxe typique d'Ise Shima présent du printemps à l'été. L'abalone est pêché de manière traditionnelle par des *ama* (plongeurs sous-marine en apnée traditionnelle).



3e producteur national de thé

### Le thé d'Ise

Dans le département de Mie qui s'étend du sud au nord, le thé est cultivé en mettant à profit la particularité des sols. Les thés célèbres sont le *kabusecha* comportant de nombreux éléments du *umami*, le *sencha* ou encore le *fukamushicha*.



Une culture culinaire rare au Japon

### Same no tare

Le requin séché est depuis longtemps une offrande de sanctuaire. Il existe deux saveurs : au sel et au *mirin* (alcool de riz sucré et épais). Il se mange légèrement grillé.



Ces objets emprunts de l'histoire de la ville d'Ise nous transmettent leur chaleur quand on les prend dans la main. Des cadeaux typiques d'Ise à rapporter en souvenir de votre voyage.

L'héritage d'un savoir-faire !

## Les souvenirs d'Ise

Papier *washi* en chanvre utilisé pour envelopper les amulettes du sanctuaire d'Ise

### Papier traditionnel japonais d'Ise

Le papier sacré utilisé depuis plus de 100 ans pour envelopper des amulettes de sanctuaire, *Jingū taima*. Il en existe dans une version plus moderne.



Porte-bonheur en bois  
**Sculpture ittōbōri d'Ise**

À l'origine, il s'agit de porte-bonneurs de *shichifukujin* ou de *jūnishi* sculptés par les menuisiers des sanctuaires d'Ise.



Artisanat traditionnel ressuscité à l'ère Heisei

### Ise shunkei

Artisanat de laque qui date de l'ère Muromachi. Solides et fonctionnels, les objets tels que les plateaux ou boîtes *jūbako*, sont utilisés au quotidien.



Techniques de sculpture minutieuse  
**Ise nezuke**

Un accessoire traditionnel pour maintenir les petites boîtes *inrō* ou tabatière sur la ceinture du *kimono*. Le *tsuge* du mont Asama, le "joyau du bois", est utilisé pour sa fabrication.



Des fruits et légumes plein de fraîcheur

### Les spécialités d'Ise appréciées aussi par ses habitants

La ville d'Ise bénéficie d'un climat tempéré et de bonnes précipitations. La production agricole est importante. Les fraises, les mini tomates et les patates *yokowaimo*, visqueuses et goûteuses, sont les principaux produits frais rapportés en souvenirs. Les kakis *Rendajji* vieille de 300 ans d'histoire ont une chair douce et une saveur fondante et sucrée.



Les gâteaux japonais traditionnels peuvent servir aussi de nourriture de réserve

### Pâte sucrée de haricots rouges porte-bonheur d'Ise

Pratique aussi comme nourriture de réserve en cas de catastrophes naturelles avec une durée de conservation de cinq ans. Il y a cinq illustrations différentes aux motifs d'Ise.



# Les environs du *naikû*



**À voir !**  
Consultez sur "Rakuraku Ise-môde (Visite d'Ise facile)" pour connaître informations sur les transports publics et le trafic!

**Remarque**

**Voici ce qu'il y a dans les environs du *naikû* !**

Autrefois, le pèlerinage au sanctuaire d'Ise était très important aux yeux des Japonais, ils voulaient tous s'y rendre au moins une fois dans leur vie. Le quartier Oharaimachi, situé face au *torii* du *naikû*, était animé dès cette époque et les visiteurs appréciaient s'y détendre. Aujourd'hui encore, il est agréable de se balader dans les rues qui ont gardé le charme d'antan. Il est possible de se rendre aux sanctuaires Sarutahiko, Sarume ou au Tsukiyomi no miya du *naikû betsu-gû*.

**À voir !**  
La partie culturelle comprenant trois musées en plus du *naikû betsu-gû* Yamatohime no miya. Toute cette zone est appelée *Yamatohime bunka no mori* ("la forêt culturelle de Yamatohime").

**À voir !**  
À l'est du quartier Oharaimachi, il y a une route qui borde le fleuve. Se promener en longeant le cours d'eau est agréable.



## 1 Vénération du *ujigami* des Japonais Sanctuaire d'Ise *naikû* (Kôtai Jingu)

Le Sanctuaire d'Ise surnommé le "berceau du cœur des Japonais" regroupe en réalité 125 sanctuaires. Son nom officiel est Jingu. Le *naikû* célèbre Amaterasu Ômikami, la divinité ancestrale de la famille impériale. Il a été bâti 4 ans avant J.-C. au bord du fleuve Isuzu.

📍 Ise-shi, Ujitachi-chô 1 Plan B-4 ☎ 0596-24-1111 (Jingu shichô)  
🕒 janvier-avril 5:00-18:00 mai-août 5:00-19:00 septembre 5:00-18:00 octobre-décembre 5:00-17:00



## 2 Plaisir après la visite du *naikû* Oharaimachi, Okage yokochô

Oharaimachi est le quartier commerçant qui s'est développé face au *torii* du *naikû*. Sur les rues pavées se succèdent les commerces à l'architecture traditionnelle. Au centre, à Okage yokochô, on peut profiter des concerts de *taiko* ou de spectacle *kamishibai*.

Okage yokochô 📍 Ise-shi, Ujimazaike-chô, Ujinakanokiri-chô Plan B-3  
☎ 0596-23-8838 (informations Okage yokochô) 🕒 horaires variables selon magasin



## 3 Le fameux Michihiraki no kami Les sanctuaires Sarutahiko et Sarume

Sarutahiko no Ôkami apparaît au début d'un événement et l'orienté dans une bonne direction. Le sanctuaire Sarume est la divinité des arts. De nombreux visiteurs viennent prier pour s'améliorer dans les apprentissages mais aussi pour l'*enmusubi*, l'union heureuse.

📍 Ise-shi, Ujijurata 2-1-10 Plan B-3 ☎ 0596-22-2554 🕒 visite libre



## 4 Une femme peintre de Meiji originaire d'Ise Musée Itô Shôha

On peut admirer les œuvres de Itô Shôha, femme peintre qui a été présente sur la scène artistique à Kyôto entre les ères Meiji et Shôwa. Le bâtiment à l'aspect tranquille reprend l'idée des entrepôts traditionnels d'Ise.

📍 Ise-shi, Ujijurata 2-4-65 Plan B-3 ☎ 0596-22-2554  
🕒 9:30-16:00 fermé le lundi (Si férié, fermé le lendemain) ¥ adulte : 300 yens



## 5 Un musée d'archives sur la période faste de Furuichi Le musée d'archives Ise Furuichi Sangû-kaidô

C'était à Furuichi que la période de purification des pèlerins en visite au sanctuaire d'Ise prenait fin. Furuichi était l'un des trois grands *yûkaku*, quartier de plaisir, du Japon. À travers des archives et des films découvrez l'histoire du Sangû-kaidô, reliant le *gekû* au *naikû*, du quartier des plaisirs et du kabuki d'Ise.

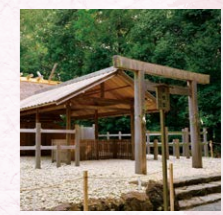
📍 Ise-shi, Nakano-chô 69 Plan B-2 ☎ 0596-22-8410  
🕒 9:00-16:30 fermé le lundi (Si férié, fermé le lendemain) ¥ entrée gratuite



## 6 Un *betsugû* qui célèbre Yamatohime no mikoto Yamatohime no miya

Ce sanctuaire est situé sur une colline où sont alignés les musées du Jingu. Yamatohime no miya est la fille du 11e empereur Suinin. Elle serait venue au pays d'Ise pour célébrer Amaterasu Ômikami dans le lieu actuel et aurait fait bâtir le sanctuaire d'Ise.

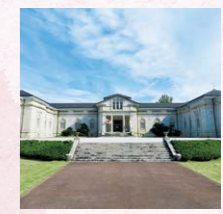
📍 Ise-shi, Kusube-chô 5 Plan B-1 ☎ 0596-24-1111 (Jingu shichô)  
🕒 janvier-avril 5:00-18:00 mai-août 5:00-19:00 septembre 5:00-18:00 octobre-décembre 5:00-17:00



## 7 Vivre la culture spirituelle du Jingu Jingu chokokan, Musée de l'agriculture, Musée Jingu

Les trois bâtisses dont le Chokokan sont regroupés sous le nom de "Musée Jingu" inscrit en tant que biens culturels tangibles du Japon. On peut y étudier l'histoire du sanctuaire. Des archives tel l'*Onshôzokushinpo*, récupérées après le *Shikinen sengû* sont exposés. L'architecture spécifique des bâtiment est également intéressant à voir.

📍 Ise-shi, Kôdakuji-motochô 1754-1 Plan B-1 ☎ 0596-22-1700 (Chokokan, musée de l'agriculture)  
☎ 0596-22-5533 (musée) 9:00-16:00 fermé le jeudi ¥ Entrée pour les trois musées adulte : 700 yens



## 8 Le plus ancien temple exorciste kannonji du Japon Matsuo kannonji

Gyôki l'aurait ouvert au début de l'époque Nara. En lien avec la légende de Ryûjin, les prières seraient efficaces dans le domaine de l'exorcisme, pour éviter les malheurs et le *enmusubi*. Les amulettes Ryûjin et les *ema* cinq couleurs avec l'idéogramme "En" dessus ont beaucoup de succès.

📍 Ise-shi, Kusubechô, Matsuyama 156-6 Plan C-1 ☎ 0596-22-2722 🕒 8:00-16:00



## Rubrique Petites infos sur Ise



**125 sanctuaires**  
Le nom officiel du Sanctuaire d'Ise est "Jingu". En plus du sanctuaire principal *naikû* et *gekû*, il y a 14 *betsugû*, 43 *sessha*, 24 *massha* et 42 *shokansha*, soit un total de 125 sanctuaires.

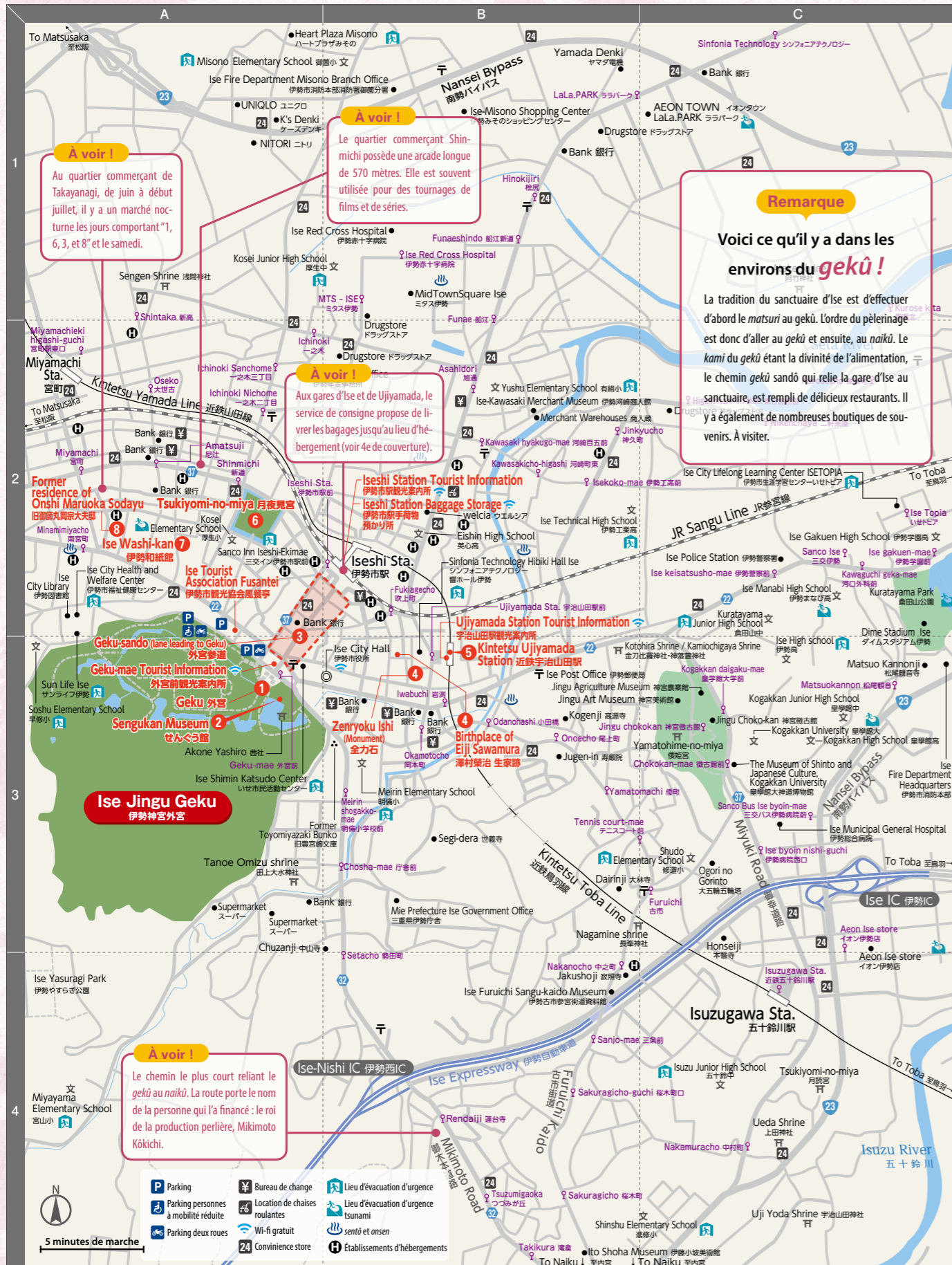
### La corde *shimenawa*

En général, on la décore au nouvel an pour accueillir la divinité *toshigami*. En général, la corde *shimenawa* est retirée après la période du *Matsu no uchi*. Toutefois, dans la région d'Ise Shima, par une coutume folklorique, elle est laissée toute l'année à l'entrée pour avoir une bonne santé. Celle d'Ise a la particularité d'avoir sa partie gauche plus large quand on la regarde de face.



Note : En principe, les jours de fermeture ne comprennent pas le début et la fin d'année, la Golden week, o-bon et les jours de fermeture exceptionnelle.

# Les environs du gekû



**À voir !**  
Au quartier commerçant de Takayanagi, de juin à début juillet, il y a un marché nocturne les jours comportant "1, 6, 3, et 8" et le samedi.

**À voir !**  
Le quartier commerçant Shinmichi possède une arcade longue de 570 mètres. Elle est souvent utilisée pour des tournages de films et de séries.

**À voir !**  
Aux gares d'Ise et de Ujiyama, le service de consigne propose de livrer les bagages jusqu'au lieu d'hébergement (voir 4e de couverture).

**Remarque**  
**Voici ce qu'il y a dans les environs du gekû !**  
La tradition du sanctuaire d'Ise est d'effectuer d'abord le *matsuri* au gekû. L'ordre du pèlerinage est donc d'aller au *gekû* et ensuite, au *naikû*. Le *kami* du *gekû* étant la divinité de l'alimentation, le chemin *gekû sandô* qui relie la gare d'Ise au sanctuaire, est rempli de délicieux restaurants. Il y a également de nombreuses boutiques de souvenirs. À visiter.



**1** Célébration de la divinité de l'alimentation, l'habillement et de l'habitat  
**Ise Jingu gekû (Toyo'uke Daijingu)**  
Le *gekû* vénère Toyo'uke no Ômikami qui est le dieu protecteur de l'alimentation, l'habillement, de l'habitat et de la production. Dans la région, il est surnommé affectueusement "Gekû-san". À 7 minutes de marche de la gare d'Ise, on accède à un chemin mystérieux bordé de grands arbres qui vous y amène.  
Ise-shi, Toyokawachô 279 Plan A-3 ☎ 0596-24-1111 (Jingû shichô)  
○ janvier~avril 5:00~18:00 mai~août 5:00~19:00 septembre 5:00~18:00 octobre~décembre 5:00~17:00



**6** La divinité de l'alimentation, le *betsugû* du *gekû*  
**Tsukiyomi no miya**  
La divinité célébrée ici est la même que celle du Tsukiyomi no miya, est le frère d'Amaterasu Ômikami, Tsukiyomi no mikoto. Cet espace sacré entouré d'arbres est si calme que l'on ne se croirait pas en ville.  
Ise-shi, Miyajiri 1-3-19 Plan A-2 ☎ 0596-24-1111 (Jingû shichô)  
○ janvier~avril 5:00~18:00 mai~août 5:00~19:00 septembre 5:00~18:00 octobre~décembre 5:00~17:00



**2** Transmettre l'histoire du *Shikinen sengû*  
**Musée commémoratif du Shikinen sengû**  
Le *Shikinen sengû* perdue depuis environ 1300 ans. Dans le musée Sengû est exposé une maquette du sanctuaire principal du *gekû*, le processus de fabrication du *Onshôzokushinpô* et des esprits des personnes participant à la cérémonie.  
Ise-shi, Toyokawachô maeno 126-1 Plan A-3 ☎ 0596-22-6263  
○ 9:00~16:00 (Visite jusque 16:30) Note : Fermeture exceptionnelle (avril 2019)



**7** L'histoire du papier *washi* d'Ise  
**Isewashikan (musée du papier washi d'Ise)**  
Le musée se trouve dans l'enceinte du Taihō Washi Kōgyō, qui fabrique le papier *washi* utilisé pour les amulettes du sanctuaire d'Ise. Il y a une exposition d'outils de fabrication de *washi* et vente de papier *washi* d'Ise de toutes les couleurs.  
Ise-shi, Ozeko 1-10-30 Plan A-2 ☎ 0596-28-2359 ○ 9:30~16:30 fermé le samedi et le dimanche (événement organisé tous les 2e samedis du mois, réservation obligatoire) ¥ Entrée gratuite



**3** La porte d'entrée d'Ise "Le pèlerinage du sanctuaire d'Ise commence par le gekû"  
**Gekû sandô**  
Le chemin qui relie la gare d'Ise au *gekû* est longue de 400 mètres et les auberges, les restaurants, les boutiques de souvenirs sont alignés. Au début de l'ère Shōwa, c'était l'une des trois plus grande zone touristique du Japon. Ces derniers temps, certains restaurants sont également ouverts la nuit.  
Ise-shi, Honmachi Plan A-2 ☎ 0596-28-4933 (Ise Kikuchi, Association de développement du gekû sandô)  
○ Ouvert toute l'année. Note : les jours de fermeture varie selon les établissements.



**8** Une belle demeure qui a accueilli les pèlerins  
**Demeure de Kyûonshi Maruoka Sodayû**  
"Onshi" désigne une personne qui a accueilli et hébergé les pèlerins d'Ise. Autrefois, il y avait 800 demeures de *onshi*. Actuellement, il ne reste plus que celle-ci. Pendant les heures d'ouverture, il est possible de regarder les archives du passé.  
Ise-shi, Miyamachi 1-9-7 Plan A-2 ☎ 0596-27-0455 (Takahashi)  
○ Habituellement non ouvert au public (Ouverture quelques fois par an lors d'évènements) ¥ gratuit quand c'est ouvert



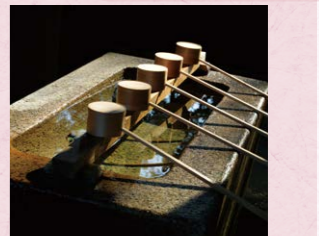
**4** Le lanceur légendaire originaire d'Ise  
**Maison natale de Sawamura Eiji et la stèle Zenryokuishi**  
Sawamura Eiji est un lanceur qui a marqué l'histoire du baseball professionnel japonais. 2017 était le centenaire de sa naissance. Près de sa maison natale au sein du quartier commerçant de Meirin, le rocher *Zenryokuishi*, où ses paroles sont gravées a été érigé.  
Ise-shi, Iwabuchi 1-11-14 Plan B-3  
○ visite libre



**5** Inscrit aux Biens culturels tangibles du Japon  
**Gare Kintetsu Ujiyama**  
En 1931, la gare est créée en tant que terminus de la ligne Sangû express dentetsu. Le bâtiment est en béton armé sur 3 étages. Le mur extérieur est orné d'une décoration de style *terracotta*. Dans la gare, il reste une plaque tournante de bus et une tour de guet pour lutter contre les incendies.  
Ise-shi, Iwabuchi 2-1-43 Plan B-3 ☎ 0596-28-2767



**Rubrique** Petites infos sur Ise  
**L'étiquette de l'ablution des mains et de la visite**  
Quand on pénètre dans l'enceinte du sanctuaire, il faut d'abord purifier son corps au *Temizusha* (bassin des ablutions). On saisit le puits de la main droite, on se lave la main gauche puis, la main droite. On verse de l'eau dans la main gauche, on se rince la bouche, et on se lave de nouveau la main gauche. Pour terminer, on purifie le manche du puits. La forme officielle de prière est de s'incliner 2 fois, frapper 2 fois dans les mains et de s'incliner une dernière fois.  
**Objets décernés**  
Ise Jingu est considéré comme le plus respectable sanctuaire du Japon. Pour cette raison, sur le *kamidana*, il faut offrir des *ofuda* dans l'ordre suivant, celui d'Ise Jingu devant, ensuite celui d'Ujiyama et pour finir celui du sanctuaire où l'on prie. Dans le *gekû* et le *naikû* du Sanctuaire d'Ise, il est possible de recevoir des *ofuda*, des amulettes ou autres ofrandes, un sceau *goshuin* au Kaguraden.  
Note : En principe, les jours de fermeture ne comprennent pas le début et la fin d'année, la *Golden week*, *o-bon* et les jours de fermeture exceptionnelle.

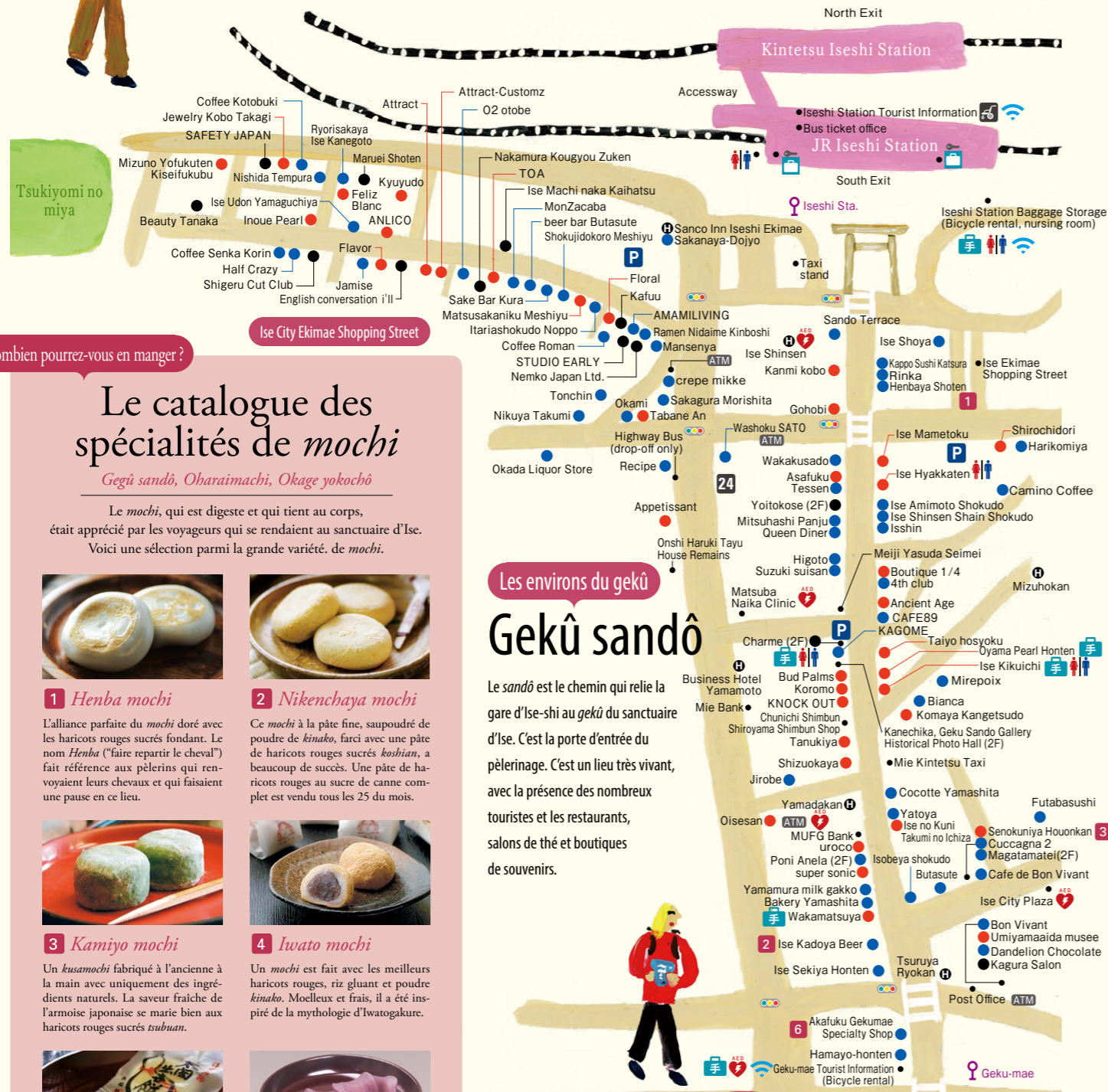




Goûtez ! Prenez des photos ! Amusez-vous en vous baladant !

# Plan du quartier animé du sandô

Tant de choses à voir, à acheter et à déguster dans le sandô !



Combien pourrez-vous en manger ?

## Le catalogue des spécialités de mochi

Gekû sandô, Oharaimachi, Okage yokochô

Le mochi, qui est digeste et qui tient au corps, était apprécié par les voyageurs qui se rendaient au sanctuaire d'Ise. Voici une sélection parmi la grande variété de mochi.



### 1 Henba mochi

L'alliance parfaite du mochi doré avec les haricots rouges sucrés fondant. Le nom Henba ("faire repartir le cheval") fait référence aux pèlerins qui renvoyaient leurs chevaux et qui faisaient une pause en ce lieu.



### 2 Nikenchaya mochi

Ce mochi à la pâte fine, saupoudré de poudre de kinako, farci avec une pâte de haricots rouges sucrés koshian, a beaucoup de succès. Une pâte de haricots rouges au sucre de canne complet est vendue tous les 25 du mois.



### 3 Kamiyo mochi

Un kusamochi fabriqué à l'ancienne à la main avec uniquement des ingrédients naturels. La saveur fraîche de l'armoise japonaise se marie bien aux haricots rouges sucrés tsuban.



### 4 Iwato mochi

Un mochi est fait avec les meilleurs haricots rouges, riz gluant et poudre kinako. Moelleux et frais, il a été inspiré de la mythologie d'Iwatogakure.



### 5 Taikô shusse mochi

Le nom du mochi est un hommage à Hideyoshi Toyotomi. Des haricots rouges sucrés tsuban au goût raffiné sont enveloppés dans du mochi tout frais. Chaque pièce est cuite à la main pour lui donner sa belle couleur dorée.



### 6 Akafuku mochi

Une célèbre pâtisserie japonaise riche d'une histoire de 300 ans à base de pâte de haricots rouges sucrée koshian et du mochi. Sa forme est inspirée du fleuve Isuzu. Les trois traits sur la pâte de haricots rouges symbolisent le courant et le mochi blanc exprime les pierres blanches sous l'eau.

## Les environs du gekû

### Gekû sandô

Le sandô est le chemin qui relie la gare d'Ise-shi au gekû du sanctuaire d'Ise. C'est la porte d'entrée du pèlerinage. C'est un lieu très vivant, avec la présence des nombreux touristes et les restaurants, salons de thé et boutiques de souvenirs.



Le sandô de nuit est à voir aussi !

## Le gourmet promeneur

- Gekû sandô
- Oharaimachi
- Okage yokochô



**Croquette**  
Un plat facile à déguster, apprécié par les gourmets. Certaines versions de luxe sont fourrées avec du bœuf Matsuzaka ou de la langouste.

**Brochettes**  
Goûtez à ces spécialités d'Ise Shima très variées : aux fruits de mer, au bœuf Matsuzaka et au porc d'Ise.

**Kamaboko**  
Il sort tout juste des cuisines, il est encore tout chaud ! Laissez la saveur du poisson se répandre dans votre bouche.

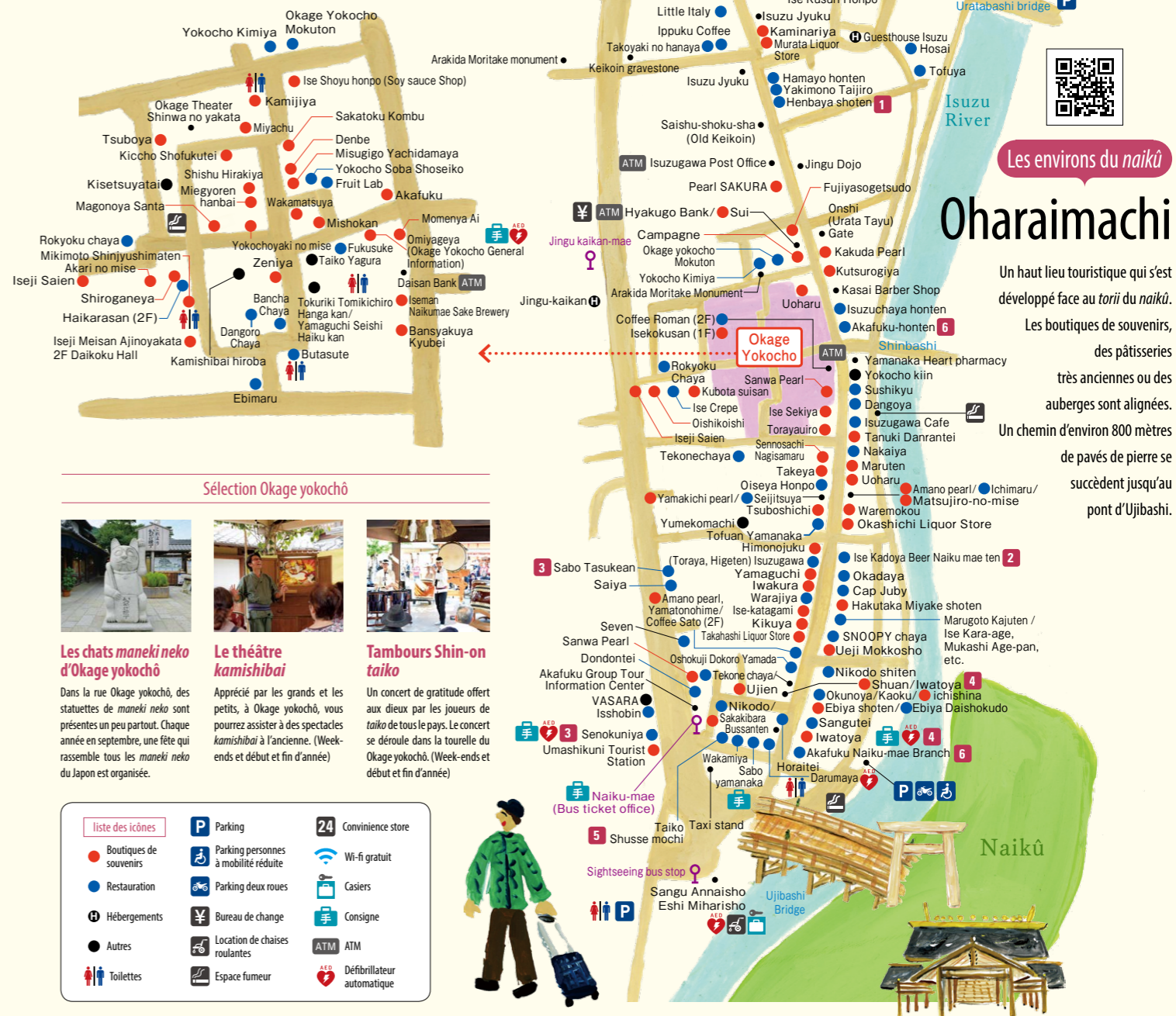
**Brioche à la viande**  
Un festin, quand il fait froid ! À l'intérieur de son enveloppe chaude, une farce à base de bœuf Matsuzaka ou de porc d'Ise.

**Softcream**  
Le délice de l'été ! Des parfums très japonais : thé d'Ise, tofu ou encore à la sauce soja tamari d'Ise.

## Les environs du naikû

### Okage yokochô

L'origine du nom viendrait de la gratitude "okage" envers le sanctuaire. Dans cet espace, on ressent tout le charme d'Ise avec des constructions de la période d'Edo à Meiji qui ont été déplacées ici ou reproduites.



## Les environs du naikû

### Oharaimachi

Un haut lieu touristique qui s'est développé face au torii du naikû. Les boutiques de souvenirs, des pâtisseries très anciennes ou des auberges sont alignées. Un chemin d'environ 800 mètres de pavés de pierre se succèdent jusqu'au pont d'Ujibashi.

#### Sélection Okage yokochô

##### Les chats maneki neko d'Okage yokochô

Dans la rue Okage yokochô, des statuettes de maneki neko sont présentes un peu partout. Chaque année en septembre, une fête qui rassemble tous les maneki neko du Japon est organisée.

##### Le théâtre kamishibai

Apprécié par les grands et les petits, à Okage yokochô, vous pourrez assister à des spectacles kamishibai à l'ancienne. (Week-ends et début et fin d'année)

##### Tambours Shin-on taiko

Un concert de gratitude offert aux dieux par les joueurs de taiko de tous les pays. Le concert se déroule dans la tourelle de Okage yokochô. (Week-ends et début et fin d'année)

#### liste des icônes

Boutiques de souvenirs	Parking	Convienece store
Restauration	Parking personnes à mobilité réduite	Wi-fi gratuit
Hébergements	Parking deux roues	Casiers
Autres	Bureau de change	Consigne
Toilettes	Location de chaises roulantes	ATM
	Espace fumeur	Défibrillateur automatique

# Les environs de Futami



**À voir !**  
La route principale qui mène au Meotoiwa est un quartier où se concentrent les auberges traditionnelles japonaises en bois à trois niveaux.

**À voir !**  
Pour se rendre au Meotoiwa, il est préférable d'emprunter ce chemin bordée de joyeuses échoppes que de prendre la nationale.

**Remarque**  
Voici ce qu'il y a dans les environs de Futami !  
Futami était le lieu où les pèlerins se purifiaient avant de se rendre au sanctuaire d'Ise et a une longue histoire en tant que ville pleines d'auberges *hataga*. Elle a été longtemps une destination prisée pour le voyage de noces. Considéré comme le point de départ des premiers bains de mer au Japon, on peut profiter de sa plage de sable blanc orné de pins verts.

**À voir !**  
Reproduction d'un ancien bateau de pèlerin en bois, possibilité de transports (contact : Kamiyashiro minatomachi saisei group) (0596-36-3755)

**Remarque**  
Voici ce qu'il y a dans les environs de Kawasaki !  
Ce quartier de grossistes s'est développé avec les transports fluviaux à l'époque d'Edo, où le pèlerinage au sanctuaire d'Ise était vraiment populaire. Aujourd'hui encore, sur la rive gauche du fleuve Seto, on retrouve le paysage d'antan. Les anciens entrepôts ont récemment été restaurés et transformés en jolies boutiques.

# Les environs de Kawasaki



**À voir !**  
On apprécie de se promener parmi les jolies boutiques, cafés ou droguerie aménagés dans les anciens entrepôts..

**Remarque**  
Voici ce qu'il y a dans les environs de Kawasaki !  
Ce quartier de grossistes s'est développé avec les transports fluviaux à l'époque d'Edo, où le pèlerinage au sanctuaire d'Ise était vraiment populaire. Aujourd'hui encore, sur la rive gauche du fleuve Seto, on retrouve le paysage d'antan. Les anciens entrepôts ont récemment été restaurés et transformés en jolies boutiques.



## 1 Futami, porte d'entrée pour le pèlerinage du sanctuaire d'Ise et ville du *enmusubi* Meotoiwa, Sanctuaire Futami Okitama

Futamiura était le lieu de purification du corps avant d'aller prier au Sanctuaire d'Ise. Le Meotoiwa, "Rochers mariés", relié par une corde *shimenawa* est le symbole de l'union heureuse. Par beau temps, lors du solstice d'été, on aperçoit le soleil se lever et le mont Fuji entre les deux rochers.

📍 Ise-shi, Futamichôe 575 | Plan C-1 | ☎ 0596-43-2020 | 🕒 Visite libre



## 3 Le beau bâtiment ancien abrite le musée de documentation Hinjitsukan

Ce bâtiment, qui figure parmi les Biens culturels importants du Japon, a un style architectural traditionnel japonais élégant. Il est possible de visiter les chambres où les empereurs successifs ont séjourné. La grande salle de style Momoyama est revêtue de 120 nattes *tatami*. Elle est décorée de nombreux chandeliers au plafond.

📍 Ise-shi, Futamichôchaya 566-2 | Plan B-1 | ☎ 0596-43-2003 | 🕒 9:00-16:30 fermé le mardi (Si jour férié, fermé le lendemain) | ¥ Adulte : 300 yens



## 4 Assistez à des spectacles historiques de ninjas Ise, royaume des ninjas

Reproduction à taille réelle du château d'Azuchi bâti par Oda Nobunaga. Ce quartier est emprunt d'histoire. En plus des spectacles historiques et ses spectacles ninjas, il est possible de faire du sport athlétique de ninjas, aller au restaurant, ou prendre un bain *onsen*.

📍 Ise-shi, Futamichômitsu 1201-1 | Plan B-2 | ☎ 0596-43-2300 | 🕒 9:00-17:00 | ¥ adulte : 4900 yens (à partir de 17:00 une partie gratuite) Note : possibilité de prendre un bain *onsen* sans nuitée.



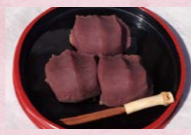
## 2 Entrez en contact avec les animaux marins Ise Sea Paradise, Ise Meotoiwa Meoto yokochô

Cet aquarium où on peut toucher les morses a beaucoup de succès. Le centre commercial voisin est directement relié au chemin du Meotoiwa. Vous y trouverez les spécialités d'Ise Shima tels que les perles et les produits de la mer.

📍 Ise-shi, Futamichôe 580 | Plan C-1 | ☎ 0596-42-1760 (Ise Sea Paradise) 0596-43-1111 (Ise Meotoiwa Meoto yokochô) | 🕒 9:00-17:00 (variable selon les saisons) | ¥ Adulte : 1600 yens (Aquarium)



Combien pourrez-vous en manger ?  
Le catalogue des spécialités de gâteaux *mochi*  
Les environs de Futami



7 *Ofuku mochi* | Plan B-1  
Pâte de riz *mochi* appréciée dès l'époque d'Edo à base d'ingrédients japonais.



8 *Kûya mochi* | Plan B-1  
Un *mochi* à la saveur délicate. Un incontournable des cérémonies de mariage, d'enterrement ou lors des fêtes.



## 1 Le quartier où se trouve l'entrepôt de la "cuisine d'Ise" Le musée des marchands d'Ise Kawasaki, les entrepôts des marchands

Un ancien grossiste de saké du milieu de la période d'Edo restauré. L'histoire et la culture de la maison de commerce de Kawasaki surnommée la "Cuisine d'Ise" sont présentées. Dans les anciens entrepôts des marchands au bord de la rivière Seto, une vingtaine de café et d'antiquaires et de boutique d'accessoires vintage ont pris place.

📍 Ise-shi, Kawasaki 2-25-32 | Plan B-1 | ☎ 0596-22-4810 | 🕒 9:30-17:00 Fermé le mardi (Si jour férié, fermé le lendemain) | ¥ Adulte : 300 yens (Musée Ise Kawasaki shônin kan)



## 2 Expérimentez la fabrication du kamaboko d'une enseigne traditionnelle Fabrication de kamaboko et de baguettes (Wakamatsuya)

Préparez vous-même une pâte de poisson *kamaboko* dans un magasin vieux de cent ans avec son savoir-faire traditionnel. À Kawasaki, situé non loin du Sanctuaire d'Ise, on retrouve tous les poissons frais d'Ise Shima.

📍 Ise-shi, Kawasaki 1-9-28 | Plan B-2 | ☎ 0596-23-1721 | 🕒 9:30-15:00 (Kawasaki honten) | ¥ 1500 yens/personne (Kamaboko) 1000 yens/personne (baguettes)



## 3 Le sentô est originaire d'Ise Sentô

Le premier bain *sentô* a été ouvert par Ise Yoichi à Edo. Il se serait inspiré des pèlerins qui se purifiaient le corps à Futamiura avant de se rendre à Ise. Il reste de nombreux *sentô* dans cette ville proche du Jingu.

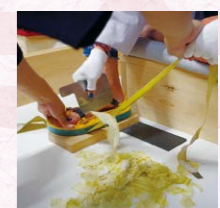
📍 Partout dans la ville d'Ise | Plan B-1/B-2 entre autres. | 🕒 Horaires variables selon les établissements.



## 4 Expérimentez la fabrication du kombu et les techniques artisanales Fabrication du oboro kombu (Sakatoku kombu)

Les algues *kombu* sont la base de l'alimentation japonaise. Dans cette maison de renom, surnommée la "Cuisine d'Ise" vieille de plus de 100 ans à Kawasaki, il est possible de faire soi-même le *oboro kombu* à la manière des artisans.

📍 Ise-shi, Jinkyû 2-7-20 | Plan B-2 | ☎ 0596-28-2068 | 🕒 8:30-18:30 fermé le mercredi Note : ouvert les jours fériés et en décembre | ¥ 2000 yens par personne



Rubrique  
Petites infos sur Ise

Les marchands d'Ise  
Les marchands d'Ise sont considérés comme les trois grands marchands du Japon avec ceux d'Osaka et d'Ômi. Plusieurs grandes entreprises d'aujourd'hui ont hérité du courant des marchands d'Ise. À Ise, le commerce s'est développé avec le transport des marchandises au sanctuaire d'Ise. Le billet de banque le plus ancien du Japon "Yamada hagaki" a été créé à Ise à l'époque d'Edo.

Note : En principe, les jours de fermeture ne comprennent pas le début et la fin d'année, la Golden week, o-bon et les jours de fermeture exceptionnelle.

# Les environs d'Asamayama



**A voir !**  
Pour un randonneur débutant, comptez environ deux heures de marche jusqu'au point de vue panoramique. Attention : il n'y a pas de toilettes en cours de route.

**Remarque**  
Voici ce qu'il y a dans les environs d'Asamayama  
À 555 mètres d'altitude, le mont Asama est le plus haut point du parc national d'Ise Shima. Autrefois vénérée comme montagne sacrée, le temple Kongōshōji est considéré comme l'étape finale du pèlerinage d'Ise. Le paysage est splendide du point de vue panoramique.

**A voir !**  
Pour se rendre au mont Asama, le bus Sangū est pratique !  
En service 5 fois par jour le samedi, dimanche, jours fériés, début et fin d'année et o-bon.  
Devant la gare du fleuve Isuzu | Uratachō | Environ 25 minutes | Kongōshōji | Sanjōkōen



**1** Le temple qui protège les portes kimon du Sanctuaire d'Ise  
**Kongōshōji, Okunoin**  
Comme dans la chanson d'Ise ondo "Passez par Asama, si vous n'y passez pas, le pèlerinage n'est pas complet". Ce lieu a été associé à la visite du Jingū. Le stupa qui se dresse sur le chemin d'Okunoin dégage une ambiance solennelle.

📍 Ise-shi, Asamachō 58 | Plan C-2 ☎ 0596-22-1710  
🕒 9:00-15:45 (horaires de visite du temple principal) Ouvert toute l'année

**2** La grande place au sommet du mont Asama est très photogénique  
**Point de vue panoramique, bain de pieds et "boîte postale du ciel"**  
Le paysage est superbe. Quand il fait beau, on aperçoit le mont Fuji. Du *ashiyu*, bain de pieds, on peut admirer les îles de Toba. La "boîte postale du ciel" roue à l'ancienne se détache joliment dans le bleu du ciel.

📍 Ise-shi, Asamachō Aza Nako 185-3 | Plan C-2 ☎ 0596-22-1248  
🕒 10:00-16:00 (bain de pieds) ¥ Adulte : 100 yens (bain de pieds)

**3** Un paysage époustouffant ! Balade en voiture sur le mont Asama  
**Ise Shima Skyline (route payante)**

La route qui relie Ise à Toba offre les meilleurs paysages d'Ise. En chemin, une vue imprenable sur la baie. Au nouvel an, de nombreuses personnes viennent admirer le lever du soleil.

📍 Ise-shi, Asamachō | Plan A-2 ☎ 0596-22-1810 (Péage d'Ise)  
🕒 7:00-19:00 Note : variation possible selon la saison ¥ voiture ordinaire 1250 yens

**4** Un chemin de randonnée où il y a beaucoup de choses à voir  
**Début du chemin de randonnée du mont Asama (Route de Asama-takemichi)**

Le mont Asama culmine à 555 mètres d'altitude. La route de Asamagatake, qui commence sur la place *deai hiroba*, va jusqu'au sommet. Longue de 5,5 km, elle est accessible aux randonneurs débutants. Du sommet, on peut rejoindre le Kongōshōji et le point de vue panoramique. Le début de cette route est à 10 minutes de marche de la gare d'Asama.

📍 Ise-shi, Asamachō | Plan B-2

## Rubrique

Petites infos sur Ise

### Ise ondo

On raconte que l'origine de Ise ondo est le *kiyaribushi* chanté avec les cris "Yātokosē, Yōiyānā". Il se serait ensuite répandu dans le monde entier. On le chante encore aujourd'hui dans lors des fêtes, tel que les mariages.

Les rendez-vous avec la nature et les événements à ne pas manquer !

# Ise au fil des saisons



Pour plus d'informations

À Ise, il existe de nombreux événements à commencer par ceux du Jingū. Par ailleurs, on peut admirer les fleurs de saison dans des spots célèbres. Profitez des deux lors de votre visite.



## Jingū hōnou ōzumou

De fin mars à début avril  
Lors de l'ouverture du tournoi de sumo, au *naikū shin-en* a lieu l'exhibition cérémonielle des lutteurs et le *sanjaku sorobumi*.



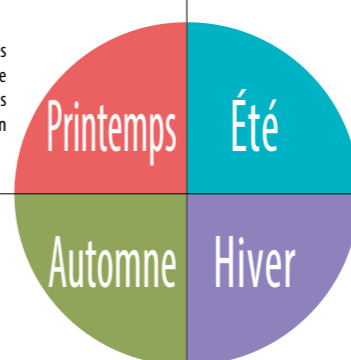
## Le marché du printemps Ise rakuichi

Mi-mai  
Une vente des spécialités de Ise Shima sur la place Gaenmae a lieu deux fois l'an, au printemps et en automne.



## Le grand concours de feux d'artifices Ise Jingū hōnou

Mi-juillet (le samedi des trois jours fériés du *umi no hi*)  
Le ciel se colore de plus de 10000 feux lancés par des artificiers sélectionnés dans tout le Japon.



## Hatsuobiki

15 octobre (*gekū*)  
16 octobre (*naikū*)  
Une cérémonie d'offrande de la première récolte d'épi de l'année au moment du *Kannamesai*.

## Noguchi Mizuki hai Chūnichi Mie Oise-san Marathon

Début décembre  
Une grande course populaire dans la ville natale de la médaillée olympique de marathon féminin.



## Ise matsuri

2e samedi et dimanche d'octobre  
Une grande fête *matsuri* à laquelle participent les habitants d'Ise avec parade de chars *okihiki*, tambours *taiko* et *mikoshi*.



## Poupées ohinasama à Futami

Début février à début mars  
Le quartier des auberges à Futami est décoré de plus de 6000 poupées anciennes *hina*.

## Calendrier floral d'Ise

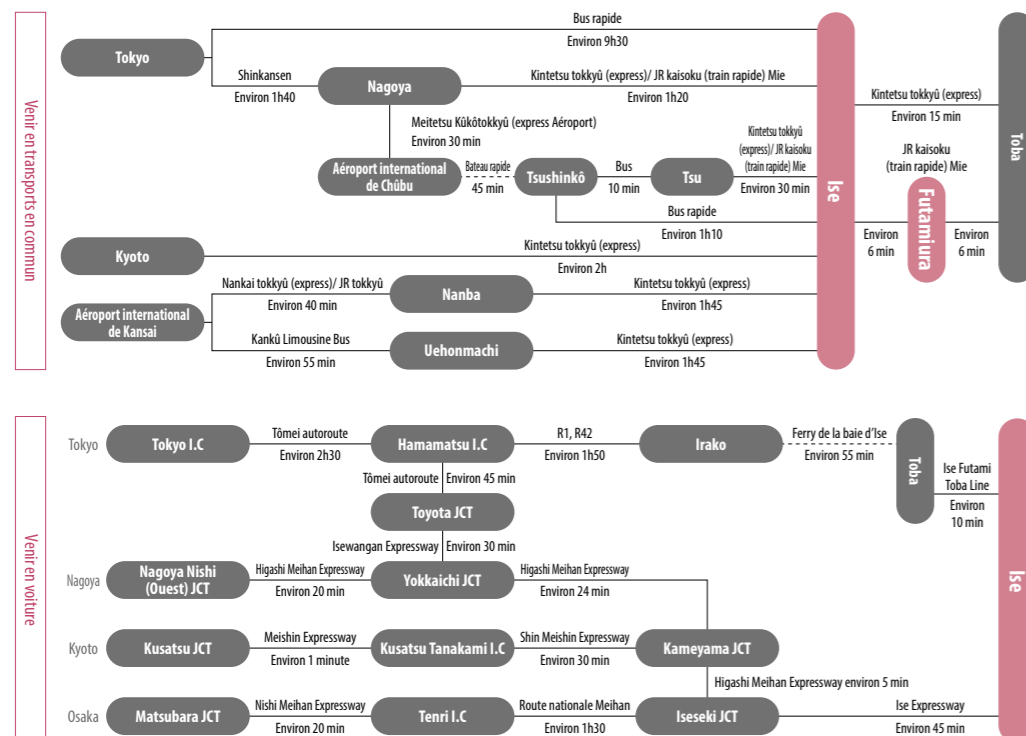
<b>Fleurs de cerisier</b> (début mars à mi-avril)	Miyagawatsutsumi, fleuve Isuzu, <i>naikū shin-en</i> , route Miyukidōro, Otomashiyama, Yokowachō	<b>Acres odorants</b> (mi-mai à mi-juin)	<i>gekū</i> Magatamaike, Futami shōbu roman no mori
<b>Rhododendrons</b> (fin avril à début mai)	Matsuo Kannonji, Sanctuaire Iso, Asamayama sanjōkōen	<b>Nénuphars</b> (fin juin à août)	Asamadake Kongōshōji
<b>Glycines</b> (fin avril à début mai)	<i>gekū</i> Magatamaike, Taikōji	<b>Feuilles d'automne</b> (début novembre à fin novembre)	<i>naikū shin-en</i>
<b>Roses</b> (mi-mai à fin mai) (mi-octobre à fin octobre)	Roseaie Jingū	<b>Fleurs de prunier</b> (fin février à fin mars)	Parc Garyūbai, parc Rikyūin

# Informations

Les moyens d'accès pour visiter "O-ise san" et une grille des moyens de transport pour se déplacer dans le centre d'Ise !



## Grille d'accès



## Guide pour les bus rapides

**Guide pour les bus rapides**

Mie transports centre de réservation ☎ 059-229-5555

Mie Kōtsu Sankō ☎ 059-229-5555

Ise → Yokohama → Tokyo

Gare de Ise-shi	Gare de Yokohama Higashi-guchi	Gare de Yokohama Higashi-guchi
Toba 2 services	Départ 20:50	Arrivée 06:15
Toba 4 services	Départ 22:00	Arrivée 05:50 → Arrivée 06:50

Contacter Secteur Mie : 059-229-5555

Tokyo → Yokohama → Ise

Gare de Yokohama Higashi-guchi	Gare de Yokohama Higashi-guchi	Gare de Ise-shi
Toba 1 service	Départ 21:20	Arrivée 06:55
Toba 3 services	Départ 22:40	Arrivée 23:45 → Arrivée 07:30

Contacter Secteur Tokyo : 03-5910-2525

Aoki bus ☎ 0598-49-7510

Ise → Yokohama → Tokyo

Gare de Kintetsu Ujijamada	Yokohama	Tokyo
Départ 20:30	→ Arrivée 05:30	→ Arrivée 06:36

Tokyo → Yokohama → Ise

Tokyo	Yokohama	Gare de Kintetsu Ujijamada
Départ 22:40	→ Arrivée 24:00	→ Arrivée 08:10

WILLER EXPRESS ☎ 0570-200-770

Ise → Tokyo → Yokohama

Gare de Ise-shi	Gare de Shinjuku Minami-guchi	Gare de Yokohama Higashi-guchi
Départ 20:40	→ Arrivée 05:40	→ Arrivée 06:40

Yokohama → Tokyo → Ise

Gare de Yokohama Higashi-guchi	Gare de Shinjuku Minami-guchi	Gare de Ise-shi
Départ 22:40	→ Départ 24:00	→ Arrivée 08:55

**Grille d'accès rapide pour Oise-san**

Consultez sur [Rakurakuise](http://www.rakurakuise.jp) pour accéder aux environs d'Ise Jingu par les transports en commun et pour le parking. <http://www.rakurakuise.jp>

Note: Les horaires publiés sont à titre indicatif. Pour connaître les horaires exacts, adressez-vous à chaque organisme public concerné. Note: Voir p.20 pour le Sangū bus qui relie la rivière Isuzu à Asamayama.

	Gare d'Ise-shi	Gare d'Ugata	Gare de Toba	Sommet d'Asayama	Kawasaki	Futamiura	Naikū	Gekū	Gare d'Ujijamada
Gare d'Ugata	Kintetsu 38 min Sankō Bus 55 min JR 45 min								
Gare de Toba	Kintetsu 13 min JR 13 min Sankō Bus 37 min Can Bus 60 min 30 min	Kintetsu 23 min 30 min							
Sommet d'Asayama	30 min Note: via Ise Shima Skyline	50 min Note: via Ise Shima Skyline	20 min Note: via Ise Shima Skyline						
Kawasaki	Sankō Bus 9 min JR 15 min	Sankō Bus 58 min 45 min	Sankō Bus 31 min 30 min	30 min Note: via Ise Shima Skyline					
Futamiura	JR 6 min Sankō Bus 22 min Can Bus 42 min 15 min	45 min	JR 7 min Sankō Bus 14 min Can Bus 15 min	30 min Note: via Ise Shima Skyline	Sankō Bus 17 min 15 min				
Naikū	Sankō Bus 12 min Can Bus 19 min 10 min 65 min	30 min	Sankō Bus 39 min 35 min	15 min Note: via Ise Shima Skyline	Sankō Bus 18 min 15 min	Sankō Bus 30 min 23 min 20 min			
Gekū	Sankō Bus 2 min Can Bus 3 min 2 min 6 min	40 min	Sankō Bus 59 min 30 min	25 min Note: via Ise Shima Skyline	Sankō Bus 8 min 10 min	Sankō Bus 31 min 19 min 20 min	Sankō Bus 10 min 16 min 10 min		
Gare d'Ujijamada	Kintetsu 1 min Sankō Bus 3 min Can Bus 2 min 5 min	Kintetsu 35 min Sankō Bus 50 min 40 min	Kintetsu 10 min Sankō Bus 34 min Can Bus 60 min 30 min	25 min Note: via Ise Shima Skyline	Sankō Bus 5 min 3 min 15 min	Sankō Bus 20 min 45 min 15 min	Sankō Bus 15 min 19 min 10 min 60 min	Sankō Bus 5 min 6 min 5 min 10 min	

## Si jamais, vous êtes confronté à une catastrophe naturelle à Ise...

- 1) Se protéger avant tout**
  - Si un grand séisme se déclare, il y a un risque de tsunami. Rendez-vous dans un lieu en hauteur ou dans un lieu d'évacuation d'urgence spécial tsunami. (Lieux d'évacuation d'urgence sur les plans p.12, 14, 18, 19 et 20)
  - Essayez d'obtenir des informations correctes et restez dans votre lieu d'hébergement ou sur le lieu d'évacuation jusqu'à ce que la situation se calme.



## 2) Obtenir les informations correctes

- Si vous pouvez utiliser votre smartphone ou téléphone mobile
- sur le site internet de la ville d'Ise, les informations d'urgence et la liste des lieux d'évacuation seront publiées. Possibilité d'une traduction en anglais, portugais et chinois en haut de la page.
- Sur le site bosaimie.jp vous obtiendrez les informations concernant le trafic, les dégâts et les lieux d'évacuation. Les informations sont diffusées en japonais, anglais, chinois, coréen, portugais et espagnol.



## 3) Comment contacter et donner des nouvelles à sa famille et ses amis

- Au téléphone, vous pouvez utiliser la messagerie 171 en cas de catastrophes naturelles.
- Il est possible de composer le tableau pour les messages en cas de catastrophes naturelles (web171) à partir d'un smartphone ou d'un téléphone mobile (internet). Langues disponibles : anglais, chinois, coréen.



## Pour infos

- La ville d'Ise diffusera en japonais les informations d'urgence via une transmission sans fil du gouvernement
- Si un énorme séisme survient, il diffusera les informations sur les degrés sismiques et sur les mesures à prendre. Les messages d'alertes tsunami, des mesures d'évacuation ou de conduite à tenir lors de catastrophes naturelles seront diffusés. Ces contenus seront également diffusés sur le site internet de la ville d'Ise. Possibilité d'afficher en traduction automatique en anglais, portugais et chinois.
- La ville d'Ise transmettra les informations d'urgence via un e-mailing régional
- les informations d'évacuation, les alertes tsunami et les conduites à tenir, les actes terroristes d'envergure et autres informations concernant la protection de la population diffusées par transmission sans fil du gouvernement seront également envoyées sur les smartphones et téléphones mobiles présent dans la zone d'urgence. (Les informations sont diffusées seulement en japonais. En mars 2019, contenus diffusés pour NTT docomo, au, Softbank)

## Guides touristiques et assistants de visite

### Association des guides touristiques de O-ise san

Visiter Ise Jingu avec un guide bénévole (naikū, gekū).

Tarif : gratuit

Note : pour la visite, vous devez prendre en charge 1000 yens de frais de transport du guide. Si la visite se déroule aussi entre 12h et 13h, le coût du repas, 1000 yens, sera à votre charge.

système de réservation : 7 jours avant la date de la vite par FAX ou site internet

téléphone/fax : 0596-23-3323 (Syndicat d'initiative Gekūmae)



### Guide touristique O-ise san

Une visite guidée par un guide ayant obtenu le diplôme supérieur "O-ise san".

Tarif : naikū 3500 yens, gekū 2500 yens et autres.

Note : cela dépend du lieu de la visite et du nombre de visiteurs.

Réservation : jusque 3 jours avant la visite sur le site internet, téléphone et fax.

téléphone : 0596-24-3501 (umashikuni kankō station)



### Assistant de visite à Ise

Aide à l'intérieur du Naikū du Jingu pour circuler en chaise roulante ou pour monter les escaliers.

Tarif : 4000 yens~

Note : variable en fonction de l'état de santé et du nombre d'assistants nécessaires. Jour de repos : le jeudi.

Réservation : prise de contact par e-mail, téléphone ou fax jusque 7 jours avant la date de la visite.

téléphone : 0599-21-0550 (Ise Shima Barrier Free Tour Center) fax: 0599-21-0585

e-mail : iseshima@barifuri.com



## Contacts

**Syndicat d'initiative**

Syndicat d'initiative de la gare de Ujijamada	0596-23-9655
Syndicat d'initiative de Ujijamada	0596-23-3033
Syndicat d'initiative de la gare d'Ise-shi	0596-65-6091
Syndicat d'initiative de Gekūmae	0596-23-3323
Syndicat d'initiative de Futamiura	0596-43-2331

**Office de tourisme et autres**

Office de tourisme de la ville d'Ise	0596-28-3705
Office de tourisme de la ville de Toba	0599-25-3019
Office de tourisme de la ville de Shima	0599-46-0570
Office de tourisme de la ville de Minami Ise	0599-66-1717
Office de tourisme Ise Shima kankō convention kikō	0596-44-0800
Consigne de la gare d'Ise-shi	0596-65-6861
(informations détaillées à la page suivante)	
Comptoir d'envoi de bagages de la gare de Ujijamada	080-5018-0476

Demande de renseignements sur le contenu du dépliant touristique

**Département touristique de la ville d'Ise 0596-21-5565**





À voir !



**Saikū Heian no mori**  
Un parc de vestiges de l'époque Heian du Saikūryōchō.



**Musée commémoratif des Yamada bugyōsho**  
Reproduction partielle du *shoin* et exposition des archives du *bugyōsho*.



**L'île aux perles de Mikimoto**  
Sur l'île, il y a un musée des perles et des boutiques.



**Parc national d'Ise-Shima**  
Un vaste parc national qui se déploie sur la presqu'île de Shima et quatre villes alentours.

À voir !



**Musée commémoratif Ozaki Gakudō**  
Exposition d'archives du politicien Ozaki Gakudō.



**Parc Rikyūin**  
Le lieu où ont séjourné les Saïō au service de Ise Jingū.



**La route Kumano kodō Iseji**  
La route qui relie deux grands lieux sacrés : Ise Jingū et Kumano Sanzan.



**Cabane des plongeurs ama**  
Possibilité de prendre un repas en discutant avec des *ama*.



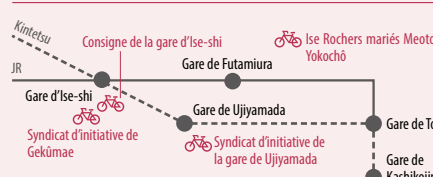
**Plage Goza shirahama**  
Sélectionnées parmi les 100 plus belles stations balnéaires, profitez de la belle étendue de plage.



**Le café terrasse du ciel Yokoyama Tenkū**  
Admirez la vue de la Baie d'Ago en prenant un café.

Plan de la région Ise-Shima

Pratique pour les visites ! **Location de vélos**

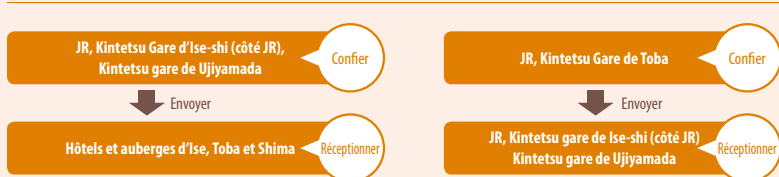


**Tarifs :**  
 ● Vélo de ville ..... jusque 4 heures : 800 yens/ plus de 4 heures : 1000 yens  
 ● Vélo électrique ..... jusque 4 heures : 1500 yens/ plus de 4 heures : 2000 yens  
 ● Parking pour vélo loué ..... 100 yens

**Note :**  
 - Attention, si vous ne pouvez restituer le vélo à l'heure, des frais de prolongation seront appliqués.  
 - La location de vélo électrique s'effectue uniquement devant le syndicat d'initiative de gekūmae  
 - Pour les horaires d'ouverture et autres informations, merci de contacter directement chaque centre (numéros de téléphone P.23).  
 - Attention, ce n'est pas la location en aller-simple; veuillez le rendre à l'endroit où vous l'avez loué.

<https://ise-kanko.jp/StDocs/rentacycle/>

Livraison de votre bagage dans la journée de la gare à votre site d'hébergement ! **Service d'envoi de bagages**



Envoi de bagages des voyageurs qui séjournent le jour même dans un hébergement à Ise, Toba et Shima (sauf Ise), (heure prévue de livraison : 17:00)

**Lieu de réception :**  
 Consigne de la gare Ise-shi (0596-65-6861)  
 Comptoir d'envoi de bagages de la gare de Ujijamada (080-5018-0476)  
**horaires :** 9:00-13:10 (En gare de Ujijamada 13:00)  
**Tarif :** 1000 yens, 1 seul bagage par personne (Informations en date de mars 2019)

**Note :** entre 9:00 et 17:30, consigne d'un seul bagage par personne pour 500 yens. (En gare de Ujijamada dernière réception à 16:00)

Possibilité de confier un bagage au comptoir d'envoi de bagages de la gare de Toba et de les réceptionner à la consigne à la gare d'Ise-shi ou au comptoir d'envoi de bagages de la gare de Ujijamada.

**Lieu d'envoi :**  
 Comptoir d'envoi de bagages de la gare de Toba (080-6698-9622)  
**Horaires pour confier le bagage :** 9:00-12:00  
**Horaires de réception :** à partir de 14:00  
**Tarifs :** 1 seul bagage par personne/ 1023 yens (Informations en date de mars 2019)

Note : au syndicat d'initiative gekūmae, il y a un service de consigne de 8:30 à 16:30.